



## APLIKASI TATA CARA PENGURUSAN JENAZAH ISLAM BERBASIS ANDROID

Sukri Adrianto<sup>1</sup>, Arie Linarta<sup>2</sup>, M.erwin<sup>3</sup>

<sup>1,2,3</sup> Sekolah Tinggi Manajemen Informatika Dan Komputer (STMIK) Dumai

Jl. Utama Karya Bukit Batrem, Kota Dumai – Riau Kode Pos 28811

e-mail : [sukriadrianto@gmail.com](mailto:sukriadrianto@gmail.com)<sup>1</sup> , [awie.linarta@gmail.com](mailto:awie.linarta@gmail.com)<sup>2</sup> ,

[muhammaderwin2020@gmail.com](mailto:muhammaderwin2020@gmail.com)<sup>3</sup>

### ABSTRAK

*Kematian merupakan hal yang lumrah bagi setiap makhluk hidup. Pada saat kematian datang pada seseorang maka jenazah tersebut harus diurus sebaik mungkin sesuai dengan syari'at islam. Akan tetapi, tidak semua orang bisa dalam mengurus jenazah, padahal mengurus jenazah sangatlah penting mengingat kematian bisa datang kapan saja dan siapa saja termasuk kepada kerabat, sahabat dan tetangga. Untuk mengatasi hal tersebut, maka dibuatlah aplikasi yang bisa membantu masyarakat untuk belajar mengurus jenazah sesuai dengan syariat Islam. Aplikasi ini dibuat dengan menggunakan framework React Native dan emulator Genymotion atau Smartphone Android untuk menjalankan aplikasinya. Aplikasi tata cara pengurusan jenazah Islami merupakan kegiatan pengurusan jenazah mulai dari memandikan jenazah sampai menguburkan jenazah. Dengan adanya aplikasi ini user dapat mempelajari dengan mudah bagaimana mengurus jenazah mulai dari memandikan, mengkafani, mensholatkan serta menguburkan jenazah kapanpun dan dimanapun karna telah terinstall di android masing-masing dan dapat menguji pengetahuan tentang mengurus jenazah sesuai dengan syariat islam pada aplikasi tersebut.*

**Kata Kunci :** aplikasi, tata cara pengurusan jenazah, android, genymotion ,react native

### ABSTRACT

*Death is commonplace for every living thing. When death comes to a person, the body must be properly cared for in accordance with Islamic law. However, not everyone can take care of the corpse, even though taking care of the corpse is very important because death can come at any time and anyone, including relatives, friends and neighbors. To overcome this, an application is made that can help people learn to take care of the corpse in accordance with Islamic law anytime and anywhere. This application was created using the React Native framework and the Genymotion / Android Smartphone emulator to run the application. The application of Islamic body management procedures is an activity of managing the corpse, starting from bathing the body to burying the body.*

**Keywords :** application, procedures for handling the corpse, android, react native, genymotion

### 1. PENDAHULUAN

Asal kata jenazah dalam bahasa Arab adalah *Jinazah*, yang bermakna mayat beserta keranda. Seseorang bisa dikatakan sebagai jenazah ketika berpisahannya antara ruh dan jasad yang ditandai dengan berhentinya nafas, denyut nadi, detak jantung, dan tidak berfungsinya seluruh anggota tubuh. Didalam agama islam jika terdapat kematian maka jenazah tersebut haruslah diurus sebaik mungkin sesuai dengan syariat islam.

Hukum mengurus jenazah orang islam adalah fardu kifayah, yakni apabila sudah dikerjakan oleh sebagian orang maka yang lain tidak akan berdosa, akan tetapi jika dalam suatu perkampungan atau wilayah tidak mengurus jenazah maka satu kampung atau wilayah tersebut akan berdosa.

Ada beberapa tahap dalam pengurusan jenazah di antaranya adalah mulai dari memandikan, mengkafankan, mensholatkan, dan



menguburkan. Aplikasi tata cara pengurusan jenazah berbasis android ini berisi materi-materi tentang pengurusan jenazah mulai dari memandikan sampai menguburkan jenazah. Diharapkan dengan adanya aplikasi ini masyarakat ataupun kaum muda bisa dalam mengurus jenazah sesuai dengan syariat islam yang bisa dibuka dimana dan kapan saja. Adapun output aplikasi ini berubah tulisan Arab, tulisan latin, audio dan video sehingga memudahkan pengguna untuk mempelajarinya.

#### a. Jenazah

Asal kata 'Jenazah' dalam bahasa Arab adalah *Jinazah*, yang bermakna mayat beserta keranda. Adapun, jamak dari kata "*jinazah*" adalah "*jinaiz*" namun kebanyakan ahli fikih (fuqoha) membacanya dengan kata "*janazah*", yang berarti "mayat" atau bermakna "mayat yang berada diatas papan, meja panjang atau keranda. Dalam agama islam, kematian adalah sebuah pelajaran bagi orang-orang yang mau mengambilnya dan peringatan bagiorang-orang yang mengingatnya. Kematian adalah kepastian. (Ahmad Muf'id, 2015:h 19-20)

#### b. Data

Data merupakan bentuk jamak dari bentuk tunggal datum. Data adalah kenyataan yang menggambarkan suatu kejadian-kejadian dan kesatuan nyata. (Sutabri, 2012)

#### c. Aplikasi

Aplikasi mempunyai arti yaitu pemecahan masalah yang menggunakan salah satu teknik pemrosesan data aplikasi yang biasanya berpacu pada sebuah komputansi yang diinginkan atau diharapkan maupun pemrosesan data yang diharapkan. Aplikasi biasanya berupa perangkat lunak yang berbentuk software yang berisi kesatuan ataupun program yang dibuat untuk melaksanakan sebuah pekerjaan yang diinginkan. (Afandi & Saputra, 2013)

#### d. Android

Menurut Nazaruddin safaat H;15 2015 Android adalah Sistem Operasi untuk perangkat *mobile* berbasis *linux* yang mencakup sistem operasi, *middleware* dan aplikasi. Android menyediakan *flatfrom* terbuka bagi para pengembang untuk aplikasi mereka. Android merupakan generasi baru *flatfrom* mobile, platform yang memberikan pengembang untuk

melakukan pengembangan sesuai yang diharapkannya. (Brucles et al., 2017)

#### e. Andorid SDK (Software Development Kit)

Android SDK adalah tools API (*Application Programming Interface*) yang diperlukan untuk memulai mengembangkan aplikasi pada *platform* Android menggunakan bahasa pemrograman Java. (Kusniyati & Sitanggang, 2016)

#### f. Android Package (APK)

*Android Package* umumnya digunakan menyimpan sebuah aplikasi atau program yang akan dijalankan pada perangkat Android. APK pada dasarnya seperti zip file, karena berisi dari kumpulan file, dapat diperoleh melalui berbagai metode seperti menginstal sebuah aplikasi melalui Market, download dari sebuah situs web, atau membuat sendiri dengan bahasa Java. (Harison et al., 2015)

#### g. Genymotion

*Genymotion* adalah *emulator* android tambahan yang dilengkapi fitur lengkap dan digunakan untuk menguji aplikasi ketika dijalankan di android studio. (Sonatha et al., 2017)

#### h. React Native

*React Native* merupakan framework open source besutan facebook yang dibuat setelah facebook sebelumnya membuat *react.js*, *ReactJS* sendiri merupakan sebuah library dari facebook yang dapat digunakan untuk membangun antarmuka pengguna (UI). *React native* memungkinkan developer untuk mengembangkan aplikasi native di Android dan iOS dengan menggunakan *Javascript*. (Sonatha et al. 2017)

#### i. Sublime Text

*Sublime text* adalah aplikasi editor untuk kode dan teks yang dapat berjalan diberbagai *platform operating system* dengan menggunakan teknologi *Python* API. Terciptanya aplikasi ini terinspirasi dari aplikasi Vim. Aplikasi ini sangatlah *fleksibel* dan *powerfull*. Fungsionalitas dari aplikasi ini dapat dikembangkan dengan menggunakan *sublime-packages*. (Syifani & Dores, 2016)

#### j. JavaScript

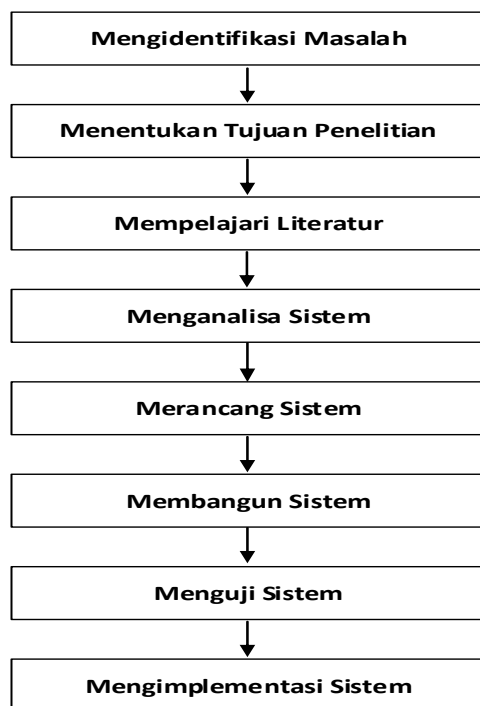
*JavaScript* merupakan salah satu bahasa script website yang paling banyak digunakan untuk menambah manipulasi script HTML dan CSS pada sisi client/browser. *JavaScript* mampu



memberikan fungsionalitas lebih pada website, seperti validasi form, berkomunikasi dengan server serta membuat website lebih interaktif dan animatif. (Firdaus et al., 2019)

## 2. METODOLOGI PENELITIAN

Kerangka penelitian merupakan rangkaian ide-ide yang disusun secara sistematis, logis, jelas, terstruktur, dan teratur. Adapun kerangka penelitian dalam penelitian ini digambarkan pada gambar berikut:



Gambar .1 Kerangka Penelitian

### 1. Mengidentifikasi Masalah

Tahapan ini merupakan proses menemukan masalah apa saja yang menjadi tujuan dibangunnya sistem ini sehingga penelitian yang dilakukan lebih terarah dan tujuan yang diharapkan dapat tercapai. Kegiatan pada tahap ini meliputi identifikasi kebutuhan yang dibutuhkan pemakai. Dimulai dengan cara mengamati dan melakukan eksplorasi lebih dalam dan menggali permasalahan yang ada. Metode yang digunakan pada proses akuisisi pengetahuan, meliputi tinjauan pustaka atau studi literatur.

### 2. Menentukan Tujuan Penelitian

Langkah selanjutnya dalam penelitian ini adalah menentukan tujuan dilakukannya penelitian ini agar memperjelas batasan, ruang

lingkup dan sasaran dari penelitian ini. Adapun tujuan utama dari penelitian ini adalah merancang sebuah aplikasi pembelajaran tata cara pengurusan jenazah berbasis android.

### 3. Mempelajari Literatur

Dalam penelitian ini dibutuhkan literatur maupun referensi untuk mengetahui solusi, cara atau metode yang akan digunakan dalam pemecahan masalah yang ada. Studi pustaka meliputi pemahaman tentang pengetahuan tentang bagaimana cara membangun aplikasi android menggunakan react native.

### 4. Menganalisa Sistem

Analisis sistem yang dirancang berdasarkan identifikasi masalah dan mempelajari literatur yang didapatkan untuk merancang aplikasi pembelajaran tata cara pengurusan jenazah islam berbasis android.

### 5. Merancang Sistem

Sistem dimulai dengan memodelkan sistem yang akan dibangun dan menentukan aplikasi yang digunakan untuk pembelajaran tata cara pengurusan jenazah berbasis android.

### 6. Membangun Sistem

Pada tahap ini dilakukan pembangunan aplikasi dari perancangan aplikasi yang telah dilakukan sebelumnya dengan menggunakan framework react native.

### 7. Menguji Sistem

Tahapan selanjutnya adalah pengujian sistem yang telah siap digunakan. Pada tahap ini juga akan dilakukan sistem jika terdapat kesalahan yang tidak diinginkan.

### 8. Implementasi Sistem

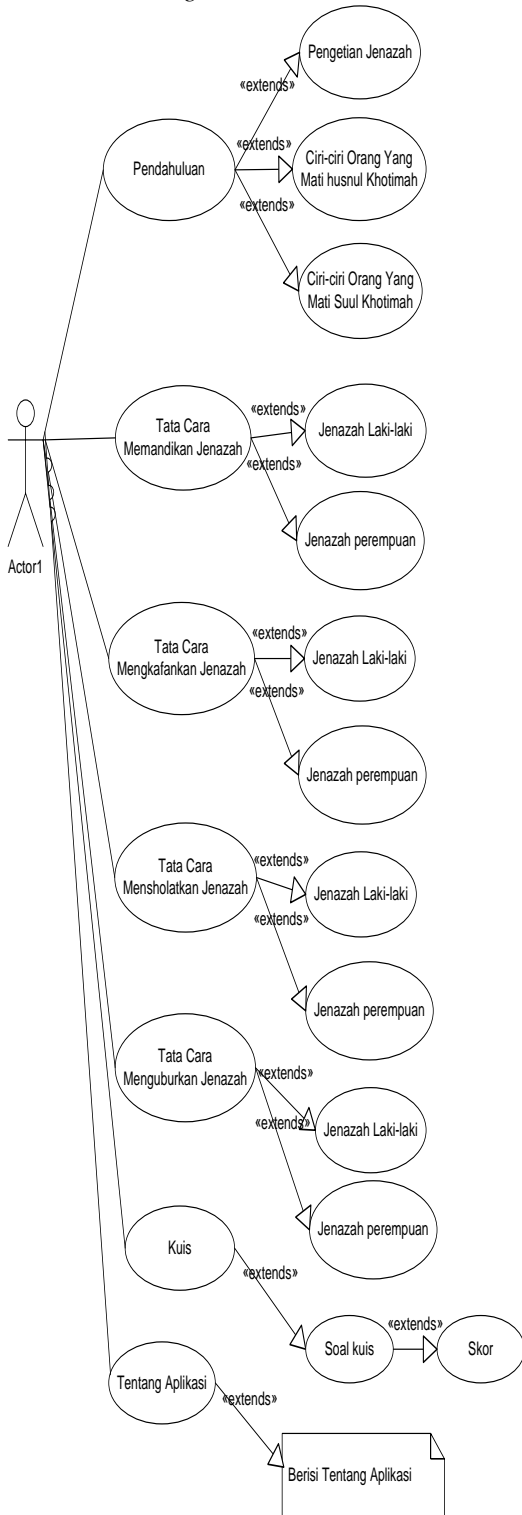
Pada tahap ini dilakukan pengimplementasian sistem untuk mendapatkan hasil yang sesuai dengan yang diharapkan. Peneliti akan memperbaiki sistem jika ada kendala dan keluhan pemakai pada aplikasi.

## 3. HASIL DAN PEMBAHASAN

Hasil dan pembahasan berisi tentang pembahasan serta hasil akhir atau output program atau analisa metode dari penelitian tersebut.

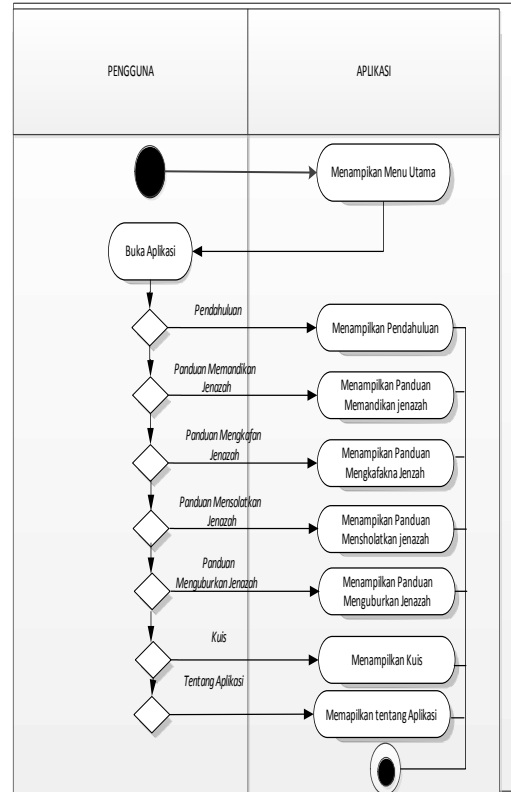


A. use case diagram



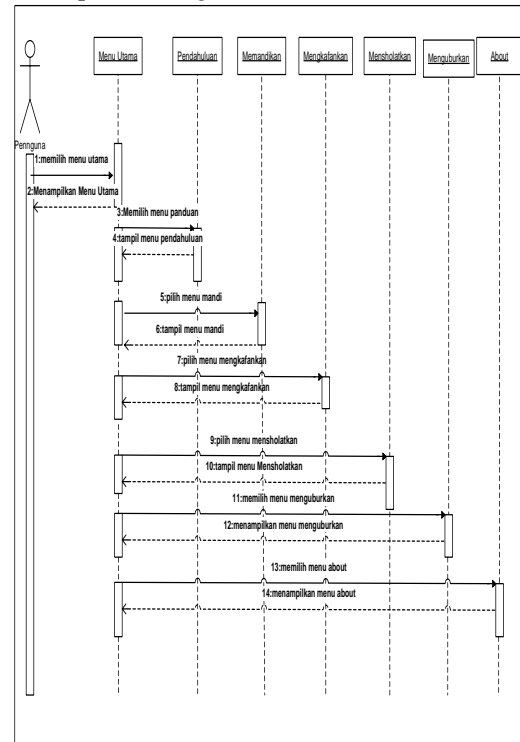
Gambar .2 Use Case Diagram

B. Activity diagram Menu Utama



Gambar .3. Activity diagram Menu Utama

C. Squence Diagram Menu Utama



Gambar 4. Activity diagram Menu Utama





**D. Implementasi Sistem**

Aplikasi Tata Cara Pengurusan Jenazah Islam dapat dijalankan menggunakan *Smartphone android* dengan versi 5.0 (*Lolipop*) untuk langkah penggunaannya, Pengguna harus menginstal *file Apk* terlebih dahulu. Jika sudah selesai menginstal maka aplikasi siap untuk digunakan. Berikut ini adalah tampilan gambar dari aplikasi yang dijalankan di *Smartphone Vivo Y15* dengan versi android 9 (*Pi*).

**a. Tampilan Menu Utama**

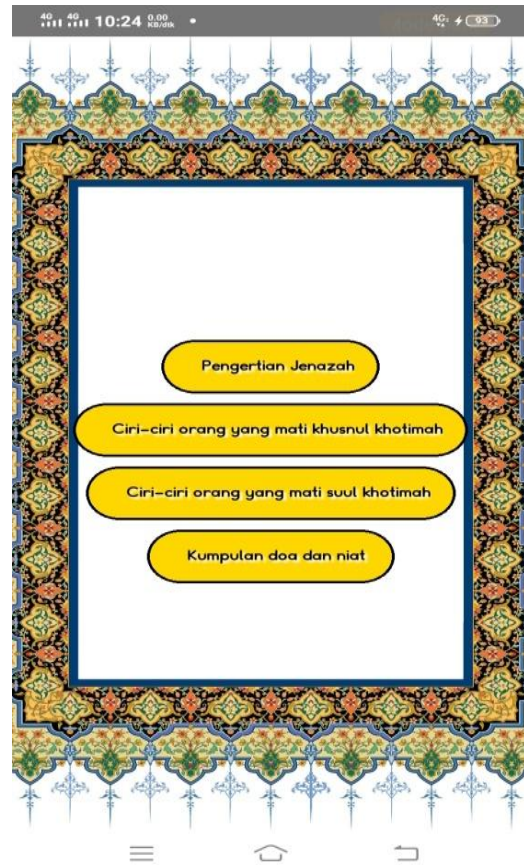
Pada bagian Menu utama akan menampilkan beberapa menu diantaranya menu pendahuluan, menu tata cara memandikan jenazah, menu tata cara mengkafankan jenazah, menu mensholatkan jenazah, menu tata cara menguburkan jenazah, menu kuis dan tentang aplikasi.



Gambar 5. Tampilan Menu Utama

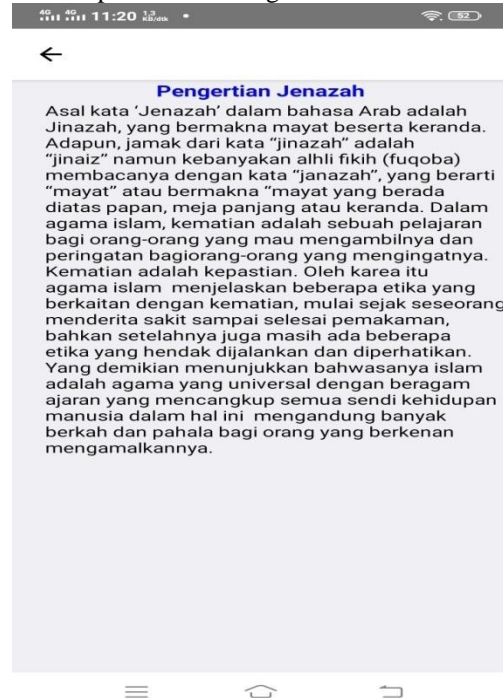
**b. Tampilan Menu Pendahuluan**

Pada menu pendahuluan terdapat beberapa pilihan menu seperti pengertian jenazah, ciri-ciri orang mati khusnul khotimah, ciri-ciri orang mati suul khotimah dan kumpulan doa.



Gambar 6. Tampilan Menu Pendahuluan

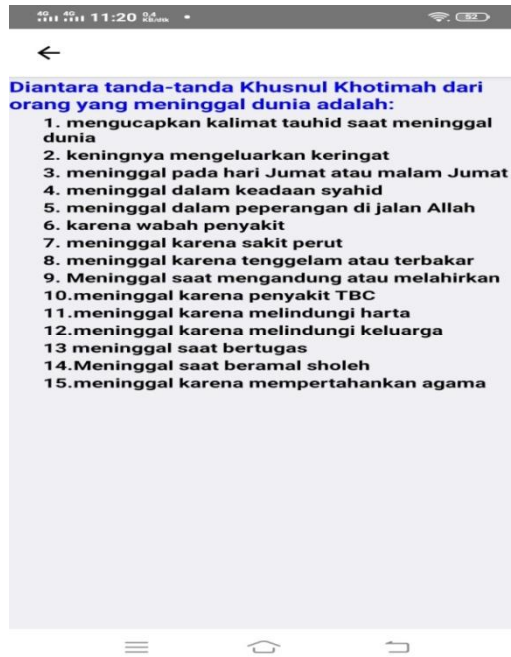
**c. Tampilan Menu Pengertian Jenazah**



Gambar 7. Tampilan Pengertian Jenazah

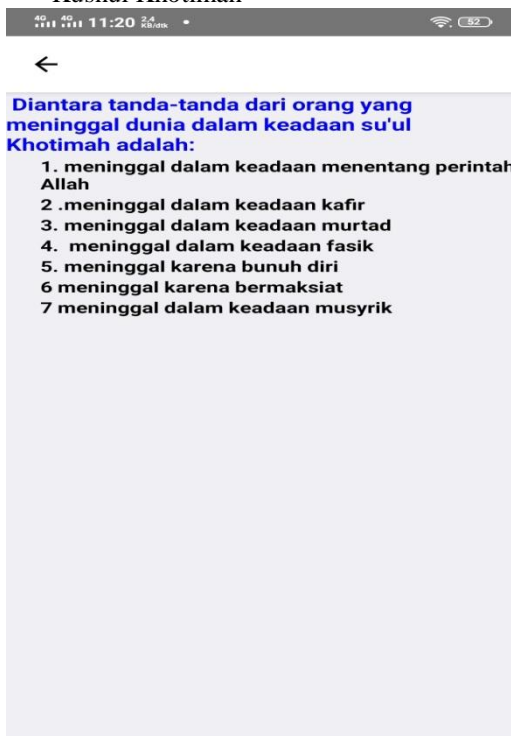


- d. Tampilan Menu Ciri-ciri Orang Yang Mati Kusnul Khotimah



Gambar 8. Tampilan Menu Ciri-ciri Orang Yang Mati Kusnul Khotimah

- e. Tampilan Menu Ciri-ciri Orang Yang Mati Kusnul Khotimah



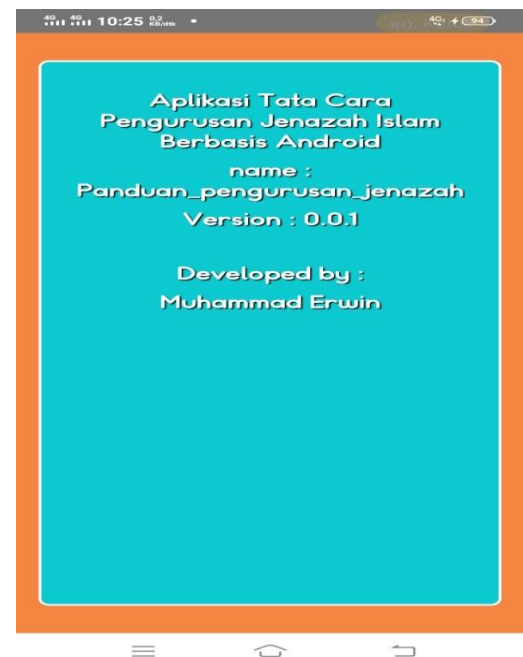
Gambar 10. Tampilan Menu Ciri-ciri Orang Yang Mati Su'ul Khotimah

- f. Tampilan Menu Soal Kuis  
Pada menu kuis terdapat 25 soal, setiap soal bernilai 5 poin, waktu mengerjakan kuis untuk satu soal 8 detik.



Gambar 9. Tampilan Soal Kuis

- g. Tampilan Menu Tentang  
Halaman tampilan tentang aplikasi ini menjelaskan tentang nama pembuat aplikasi dan tujuan membuat aplikasi.



Gambar 11. Tampilan Tentang aplikasi



#### 4. KESIMPULAN

Berdasarkan penelitian yang telah dilakukan dengan mengamati dan menganalisa sistem serta dilandasi teori-teori dan alat-alat yang digunakan berkaitan dengan penelitian, maka dapat diambil beberapa kesimpulan :

1. Dengan adanya aplikasi tata cara pengurusan jenazah ini, dapat memberi kemudahan bagi pengguna untuk belajar mengurus jenazah mulai dari memandikan sampai menguburkan jenazah.
2. Aplikasi ini dapat memudahkan pengguna khususnya yang baru belajar mengurus jenazah tanpa perlu bimbingan karena aplikasi ini dilengkapi dengan teks, gambar, audio dan video sebagai tuntunan.
3. Aplikasi ini dapat digunakan kapan dan dimana saja karena aplikasi ini berbasis android.
4. Aplikasi ini juga dilengkapi dengan kuis yang bertujuan untuk menguji kemampuan pengguna apakah sudah mengerti tentang bagaimana cara mengurus jenazah.

#### 5. REFERENSI

- Afandi, R. S., & Saputra, E. H. (2013). Aplikasi Mobile Informasi Kafe 24 Jam Di Yogyakarta Berbasis Android. *Jurnal Ilmiah DASI*, 14(3), 49.
- Ahmad Muf'id. (2015). *Tata Cara Pengurusan Jenazah*.
- Brucles, L. D., Kurniawan, R., & Adrianto, S. (2017). Aplikasi Panduan Praktis Obat Herbal Untuk. *Informatika, Manajemen Dan Komputer*, 9(2), 40–46.
- Firdaus, A., Widodo, S., Sutrisman, A., Nasution, S. G. F., & Mardiana, R. (2019). Rancang Bangun Sistem Informasi Perpustakaan Menggunakan Web SErvis Pada Jurusan Teknik Komputer Polsri. *Jurnal Informanika*, 5(2), 81–87.
- Harison, Busran, & Putra, Y. (2015). Aplikasi Education Bahasa Inggris Yang Bisa Diatur Sebagai Alat Pengukur Kemampuan Penguasaan Kosakata Berbasis Android. *Jurnal Ipteks Terapan*, 9(3), 195–200. <https://doi.org/10.22216/jit.2015.v9i3.418>
- Hutahaen, J. (2014). *Konsep Sistem Informasi*. Deepublish.
- Kusniyati, H., & Sitanggang, N. S. P. (2016). Aplikasi Adekasi Budaya Toba Samosir Berbasis Android. *Jurnal Teknik Informasi*, 9(1), 9–18.
- Prasojo, L. diat. (2013). *Sistem Informasi Manajemen Pendidikan*.

- Sonatha, Y., Azmi, M., Suryani, A. I., & Sari, Y. P. (2017). Pembangunan Aplikasi Breastmilk Management Berbasis Android. *Invotek*, 17(1), 11–16.
- Sutabri, T. (2012). *Konsep Sistem Informasi*. CV ANDI OFFSET.
- Syifani, D., & Dores, A. (2016). Aplikasi Sistem Rekam Medis di Pukesmas Kelurahan Gunung. *Jurnal Sistem Informasi, Teknologi Informatika Dan Komputer*, 9(September 2018), 22–31.